



# ЮГОИЗТОЧНО ДЪРЖАВНО ПРЕДПРИЯТИЕ - СЛИВЕН ТП „ДЪРЖАВНО ГОРСКО СТОПАНСТВО ГУРКОВО”

гр.Гурково, ул.„Прохода” №1, тел. 04331/21-17, NC-FM/COC-059965

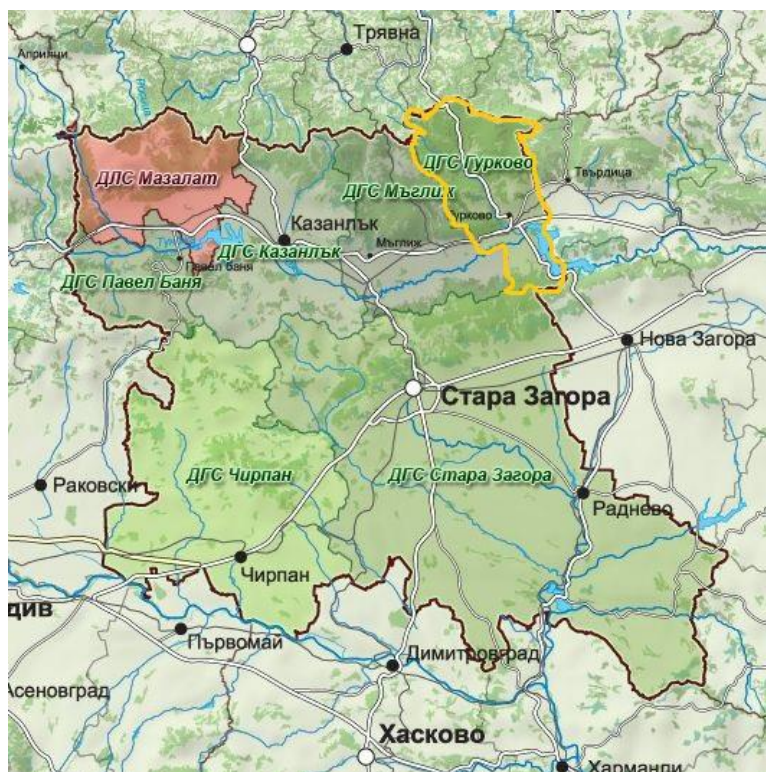
e-mail: [dsggurkovo@uidp-sliven.com](mailto:dsggurkovo@uidp-sliven.com)



Марката за отговорно  
горско стопанство

## РЕЗЮМЕ На ГСП от 2020 на ТП ДГС Гурково

Разположение на ТП „ДГС Гурково”



### 1. Основни цели при стопанисването на гората

Направлението на стопанисване на горските територии в района на дейност на държавно горско стопанство „Гурково” е в зависимост от групата гори, към които са причислени отделните насаждения и техните основни функции.

Горските територии са с различна собственост, като най - голям процент заемат териториите държавна собственост - 92.6 % от общата площ стопанството, следват общинска – 5.6% и на физически и юридически лица /ФЮЛ/ - 1.8 %.

Преобладаващата част от горските територии държавна собственост – 43,8 % от площта, попадат в гори със стопански функции, докато 56,2 % са със защитни и специални функции.

Горите със стопански функции са причислени към 15 броя стопански класове.

За горите със защитни и специални функции са определени условни стопански класове по същите критерии, както за горите със стопански функции, като стопанската дейност при тях (като дърводобива) е второстепенна цел.

Режимът на стопанисване на насажденията и голите горски площи от групата гори със защитни и специални функции ще има за цел непрекъснатото подобряване и увеличаване на тези функции.

В горите със стопански функции, стопанисването има за основна цел максимално производство на строителна дървесина с високи технически качества, като се използва максимално и най-рационално потенциалното плодородие на почвите на наличните месторастения, и се увеличат техните защитни, водоохранни, рекреационни и други специфични функции. Във връзка с това, насажденията са групирани в отделни стопански класове, при които са приети диференцирани цели на стопанисване и на производство при отделни турнуси на сеч.

Стопанските дейности в защитните гори и горите със специално предназначение, в зависимост от функционалната им принадлежност, без да се пренебрегват техните дърводобивни и средообразуващи функции, ще са подчинени преди всичко на:

- опазване на биологичното разнообразие;
- повишаване на водоохранната и водорегулиращата им роля;
- увеличаване на здравно-украсните и рекреационни качества на насажденията;
- производството на качествен и генетически гарантиран семенен материал за производство на фиданки от местни дървесни видове.

## **2. Същност и особености на държавно горско стопанство като организационна структура**

Горскоадминистративно отношение ТП ДГС „Гурково“ се числи към „Югоизточно държавно предприятие“ ДП – Сливен и като такова осъществява функции на държавното предприятие в определения му обхват на дейност, включващ изпълнение на горкостопанския план за горските територии – държавна собственост, изпълнение на ловностопанския план и изпълнение на поддържащи и/или възстановителни дейности в горски територии – държавна собственост, предвидени в плановете за управление на защитени територии.

Функциите на ТП ДГС „Гурково“ включват още организирането и провеждането на мероприятия по защита на горските територии – държавна собственост, както и организиране и провеждане на противоерозионни мероприятия. Предприятието в същото

време осъществява поддържане разнообразието на екосистемите и опазване на биологичното разнообразие в тях, както и създаване на нови гори върху земеделски територии, организиране и възлагане на проектирането и строителството в горите и земите в горските територии – държавна собственост.

ТП ДГС „Гурково“ със седалище в гр. Гурково е създадено през 1936 г. С влизането в сила на Закона за горите от 2011 г. е териториално поделение към Югоизточно държавно предприятие (ЮИДП) – Сливен и е разположено в териториалният обхват за контрол на Регионална Дирекция по Горите – Стара Загора.

Общата площ на ТП ДГС Гурково е 24 454,0 ха, по вид територия с най - голяма площ са ДГТ - 22460.9 ха или 91.9 % от общата площ на стопанството, следват общинските ЗТ – 5.6 %, частни ГТ - 1.1% и др. На територията на стопанството има 34.2 ха гори по чл.83 от ЗГ, които не влизат в разчета на стопанството.

Лесистостта на стопанството възлиза на 69.6 %.

### **3. Физико - географска характеристика**

**Географско положение.** Държавно горско стопанство " Гурково" заема част от южните склонове на Централна Стара планина и част от северните склонове на Сърнена Средна гора. Територията му се намира в североизточната част на Старозагорска област. На северозапад то граничи с ТП ДГС „Плачковци“, на север с ТП ДГС „Боляра – Велико Търново“ и ТП ДГС „Буйновци“, на изток с ТП ДГС „Твърдица“ и язовир „Жребчево“, на юг с ТП ДГС „Нова Загора“ и ТП ДГС „Стара Загора“, и на изток с ТП ДГС „Мъглиж“. ТП ДГС "Гурково" контролира, стопанисва и опазва горския фонд на територията на цялата Община Гурково, включваща град Гурково и селата Лява река и Пчелиново ( с махалите Злати рът, Белювска, Стоката, Ханова лъка, Долна и Горна махала и Черняга), Димовци (с махалите Жълтопоп, Дворище и Брестова), Конаре и Паничерево и част от горските територии на Община Николаево, включващи гр. Николаево и селата Нова махала и Едрево. Лесистостта в региона варира от 42 % (за община Николаево) до 73 % (за община Гурково) .

**Релеф.** Горите на стопанството по форма неправилен многоъгълник с най-голяма дължина по диагонала северозапад-югоизток – 33.5 км и най-малка дължина в посока запад-изток – 6.5 кми средна ширина югозапад-североизток 19.8 км измерено по права въздушна линия. Територията на ТП ДГС „Гурково“ се разделя на три геоморфоложки района Старопланински, Средногорски и равнинен.

Старопланинския район има планински характер с подчертано вертикално разчленение. От централното било на Стара планина се спускат на юг, големи ясно изразени била. Това са билото служещо за граница между Държавните горски стопанства „Гурково“ и „Мъглиж“,

преминаващо през местностите „Скалата“, „Изселника“, Долни рът“, „Жерговец“ и завършващо в Подбалканската долина, друго било се спуска на юг-югоизток започвайки от м. „Лещовите извори“, преминава в посока м. „Бутея“ през местностите „Бабина чука“ и „Стрелбището“ и завършва с махала „Стоката“ и трето по-тясно изразено било спускащо се на юг от централното, като започва от местност „Бутурски чукар“, минава през местностите „Пчелинско хорище“, „Ождрен“ и „Мали буковец“ и завършва до р. Лазова на север от гр. Гурково.

Средногорския район на стопанството има хълмисто предпланински релеф. Най-ясно е изразено централното било на Сърнена Средна гора. Второстепенните била са заоблени и завършват на север в работните земи, снижавайки се постепенно с малък наклон.

Третият район равнинният е ясно очертан: на юг от стръмните склонове на Стара планина и на Север от полегатите склонове на Сърнена Средна гора. В него се издигат единични хълмове - „Черешака“ до с. Паничерево и „Дъждовника“ на север. По средата му протича р. Тунджа вливаща се в яз. „Жребчево“

**Геоложки строеж и петрографски състав.** Според тектонското райониране на страната, ТП ДГС „Гурково“ попада основно в две големи тектонски зони – на Източния Балкан и Средногорието.

Основните скали в района на стопанството са се образували през различни геоложки периоди – от архайската ера до кватернера. Те са както от интрузивен (южнобългарски и старопланински гранити), така и от метаморфен (кварцошисти, кристални шисти, гнайси) или седиментен (пясъчници, алеврити, глини, конгломерати, варовици, доломити, мергели) произход.

Характерно за разпространението на основните скали в района на стопанството е, че са разположени приблизително на ивици, с посока запад – изток, успоредни на централното било на Стара планина, с различна ширина.

**Климатични условия.** Според класификационната схема на Събев и Станев „Климатични райони на България и техният климат – 1963 година“, територията на ТП ДГС Гурково попада в две подобласти: 1) преходно-континентална подобласт и 2) умерено-континентална подобласт. В преходно-континенталната климатична подобласт част от стопанството попада в климатичния район на Източните задбалкански полета (350 – 500 м.н.в.). В Умерено-континенталната климатична подобласт се намира другата част от стопанството, това е Планински климатичен район – Среднопланинска част (1000 – 2000 м.н.в.)

Средната годишна температура на въздуха се движи от 10,7° С за ниските части до 7,7° С за високите му части (изчислена в съответствие с вертикалния температурен градиент). Най-ниската средна месечна температура е през януари – минус 2,5°С, а най-високата през юли

21,4°C. Абсолютната максимална температура е 40,5°C, а абсолютна минимална температура е минус 30,5°C

**Почви.** Разнообразието в петрографския състав и варирането на климатичните условия определя и почвеното разнообразие в района на ТП ДГС „Гурково“. Тук са установени почвите канелена горска обикновена, кафява горска ненаситена, кафява горска наситена и алувиална ненаситена. Влияние върху образуването им са оказали освен посочените два фактора и акумулативната дейност на водните течения и развитието на различните растителни формации. Алувиална почва с един подтип алувиална ненаситена заемаща 0.2 % от дървопроизводителната площ на стопанството, канелена горска почва с един подтип канелена горска обикновена – 49.4 % и най – разпространения тип в стопанството кафява горска почва – 50.4 % с два подтипа кафява горска ненаситена – 24.2 % и кафява горска наситена – 26.2 %.

**Растителност.** Според “Класификационна схема на типовете горски месторастения в Република България” от 1983 година, територията на ТП ДГС „Гурково“ попада в Тракийската (Т) горскорастителна област – подобласт Горна Тракия (ГТ), а във вертикално отношение – в следните пояси и подпояси:

- ***T-I Долен равнинно-хълмист и хълмисто предпланински пояс на дъбовите гори (0 – 700 м.н.в.)***
- ***T-I-1 Подпояс на крайречните и лонгозни гори (0 – 700 м.н.в.)***
- ***T-I-2 Подпояс на равнинно хълмистите дъбови гори (0 - 500 м.н.в.)***
- ***T-I-3 Подпояс на хълмисто-препланинските смесени широколистни гори (500 – 700 м.н.в.)***
- ***T-II Среден Планински пояс на горите от бук и иглолистни (700 – 2000 м.н.в.)***
- ***T-II-1 Подпояс на нископланинските гори от горуни, бук и ела (700 – 1200 м.н.в.)***

**Основните дървесни видове в ТП ДГС „Гурково“ са:**

- Иглолистни – 19% (Черен бор – 9,4%, Бял бор – 6,8%, Смърч - 1,2%, Зелена дуглазка - 1,4%, Други иглолистни - 0,2%).
- Широколистни - 81% (Бук - 31,1%, Зимен дъб - 19,7%, Габър - 16,9%, Сребролистна липа – 1,5%, Благун – 1,8%, Цер – 2,0%, Акация – 1,6%, Келяв габър – 2,0%, Мъждрян – 2,0%, Други широколистни – 2,4%).

**I – ви горскостопански участък „Лява река“** – носи името на с. Лява река, където

се намира и седалището му. Общата площ от 5103.2 ха, от която 5052.0 ха (99.0 %) залесена, 0.1 ха незалесена дървопроизводителна и 51.1 ха (1.0 %) недървопроизводителна. Включва отдели: 2-4; 10-13; 19-51; 85-88 вкл. И охранителни участъци от №1 до №3 вкл. Участъкът заема северозападната част на стопанството и се намира в землището на с. Лява река, с. Пчелиново и част от с. Димовци.

**II – ри горскостопански участък „Прохода“** – седалището на участъка е в с. Пчелиново (махала Злати рът). Общата площ от 4837.1 ха, от която 4781.0 ха (98.9 %) залесена, 0.8 ха незалесена дървопроизводителна и 53.3 ха (1.1 %) недървопроизводителна. Включва отдели: 52-84; 89-100 вкл. И охранителни участъци от №4 до №6 вкл.

Участъкът заема северната част на стопанството и се намира в землището на с. Лява река, с. Пчелиново и част от гр. Гурково.

**III – ти горскостопански участък „Сондите“** – седалището на участъка е в гр. Гурково. Общата площ от 3396.9 ха, от която 3228.5 ха (95.0 %) залесена, 4.2 ха (0.1 %) незалесена дървопроизводителна и 164.2 ха (4.9 %) недървопроизводителна. Включва отдели: 101-139 вкл. И охранителни участъци - №7 и №8. Участъкът заема северозападната част на стопанството и се намира в землището на гр. Гурково, с. Пчелиново и с. Конаре.

**IV – ти горскостопански участък „Гурково“** – носи името на гр. Гурково, където се намира и седалището му. Общата площ от 6592.2 ха, от която 6299.7 ха (95.5 %) залесена, 15.8 ха незалесена дървопроизводителна и 276.7 ха (4.3 %) недървопроизводителна. Включва отдели: 1; 5; 6; 140-221 вкл. И охранителни участъци от №9 до №12 вкл. Участъкът заема централната част на стопанството, като границите му достигат от най-източните до най-западните части на стопанството. Участъкът попада в част от землищата на гр. Гурково, гр. Николаево, с. Пчелиново, с. Димовци, с. Нова махала и с. Конаре.

**V – ти горскостопански участък „Средногорие“** – седалището на участъка е в гр. Гурково. Общата площ от 4524.6 ха, от която 4410.2 ха (97.5 %) залесена, 12.9 ха (0.3 %) незалесена дървопроизводителна и 101.5 ха (2.2 %) недървопроизводителна. Включва отдели: 7; 8; 222 - 292 вкл. И охранителни участъци №13 до №15 вкл. Участъкът заема южната и югоизточната част на стопанството и попада в землищата на гр. Гурково, с. Димовци, с. Конаре и целите землища на гр. Николаево, с. Едрево, с. Нова махала и с. Паничерево..

#### **4. Икономически условия**

Територията на стопанството се пресича от ж.п. линиите София - Бургас в направление изток-запад. Най-близката ж.п. гара е на територията на град Гурково, която е на два километра

от седалището на стопанството. Територията на ТП ДГС Гурково се пресича от множество автомобилни пътища, които имат съществено значение за дейността му, но пътната мрежа, собственост на стопанството е недостатъчна и в лошо състояние. Съществуващите автомобилни пътища /черни и стабилизирани/ изискват постоянен текущ ремонт.

Пощенски станции има във всички по-големи селища, а телефонни постове във всички населени места.

Наличните транспортни и съобщителни връзки благоприятстват правилното организиране, управление, стопанисване и опазване на горите в района на стопанството, за което допринасят в значителна степен и съвременните мобилни средства за комуникация. Осигурена е и постоянна интернет връзка.

Залесената площ ТП ДГС „Гурково“ към момента заема 97% от общата площ на стопанството, при средна за страната 30%, което оказва положително влияние върху дейността на предприятието, тъй като горите имат важно стопанско значение като:

- източник на строителна дървесина за нуждите на материалното производство;
- източник на дърва за огрев за задоволяване нуждите на местното население;
- пасищно-фуражна база за животновъдството, което позволява добива на голямо количество листников фураж, а от поляните и ливадите – сено;
- добив на значителни количества гъби, горски плодове, липов цвят, жълт кантарион, бъз, шипка, глог и други билки, което осигурява допълнителни доходи на голяма част от местното население;
- ловностопанското значение – горските местообитания благоприятстват развъждането на ценен дивеч (благороден елен, сърна, дива свиня, зайци и други) и създават добри условия за развитие на ловен туризъм, включително и международен ловен туризъм. Любителски риболов може да бъде практикуван в яз. „Жребчево” и в поречието на р. Тунджа.

Гореизложените дейности осигуряват не само работни места, но и съществени приходи на горското стопанство, местното население и държавата.

Освен стопанско значение горите имат и не по-малко важни други полезни функции:

- защитно-водоохранни и противоерозионни функции

В горите и горските земи на територията на ДГС „Гурково” са разположени няколко вододайни зони, които осигуряват питейната вода на населените места в района. Известна част от горите във водосборния басейн на яз. „Жребчево” са включени в технически проект за борба с ерозията и осигуряват нормалното функциониране на този инженерен обект с национално значение.

Горите да заемат централно място за постигане на екологична икономика и за да бъдат устойчиви ползите, които те могат да предоставят, същите трябва да се управляват по устойчив начин, включващ гарантиране на опазването на горите.

С провеждането на проектираните от ТП ДГС Гурково комплексни горскостопански мероприятия, с подобряването на охраната и контрола при стопанисването на горите ще се осигури нарастване на ролята им за динамичното развитие на икономиката на общината, социалното им значение, ще се подобряват и повишават техните специални функции.

Изготвил:.....п.....  
/инж. К. Николов/

Директор:.....п.....  
/инж. Иван Дончев/

П - Регламент (ЕС) 2016/679